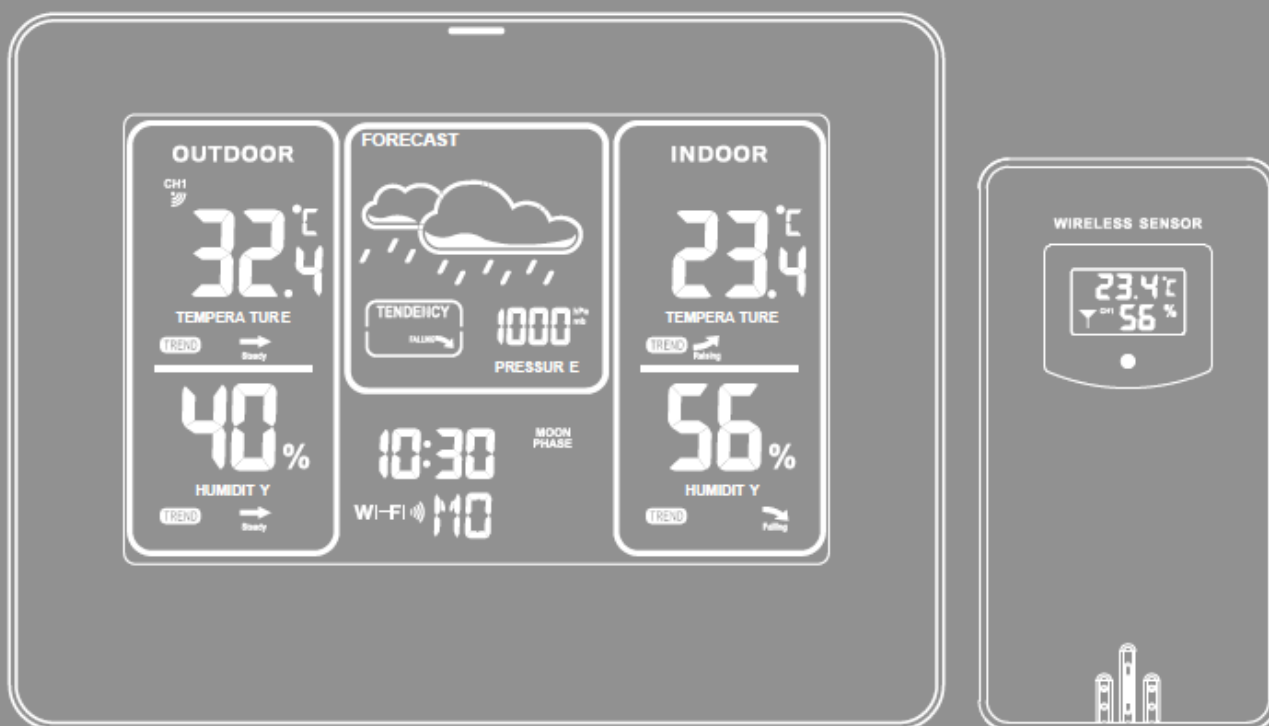


WIFI IDŐJÁRÁS-ÁLLOMÁS kültéri szenzorral



App letöltése



<https://link.hama.com/app/smart-home>

HU Használati útmutató



Köszönjük, hogy a Hama termékét választotta.

Kérjük, hogy figyelmesen és az elejétől a végéig olvassa el a használati útmutatót. A dokumentumot gondosan őrizze meg, mert még szüksége lehet rá. Amennyiben később másnak adja a készüléket, ezt a használati utasítást is adja oda az új tulajdonosnak.

1. Figyelmeztető jelzések magyarázata

Áramütés veszélye



Ha ezt a jelet látja, akkor a vonatkozó rész áramütés veszélyére hívja fel a figyelmet, amit a készülék feszültség alatt lévő, szigeteletlen részegységeinek megérintése idézhet elő.

Figyelem



Ha ezt a jelet látja, akkor a vonatkozó rész a biztonságos használat módjára figyelmeztet, vagy veszélyre hívja fel a figyelmet.

Tipp



Ha ezt a jelet látja, akkor a vonatkozó rész a használat szempontjából fontos információt tartalmaz.

2. Biztonsági tudnivalók

- A terméket magáncélú felhasználásra tervezték, kereskedelmi célú használata nem megengedett.
- A terméket csak rendeltetésének megfelelően használja!
- Óvja a terméket szennyeződéstől, nedvességtől és túlhevüléstől. A készüléket csak száraz helyiségben használja!
- A terméket épületen belüli használatra tervezték.
- A terméket csak normál hőmérsékleti körülmények között használja!
- Mint minden elektronikus terméket, úgy az időjárás-állomást is tartsa távol gyermekektől!
- A terméket csak a specifikációnak megfelelő elektromos hálózattal és/vagy áramforrással használja!
- Ne üzemeltesse a terméket olyan helyen, ahol az elektronikus készülékek használata nem megengedett!
- Ne használja a terméket nedves környezetben, valamint óvja attól is, hogy fröccsenő víz érje.
- Ne ejtse le a terméket, és ne tegye ki erős rázkódásnak sem!
- Ne módosítsa a terméket; a készülék módosítása a garancia elvesztésével jár.
- A termék csomagolása fulladást okozhat; tartsa a csomagolást távol gyermekektől!
- A csomagolást a legrövidebb időn belül dobja ki! A helyi hulladékgyűjtési szabályoknak megfelelően járjon el!
- A kábelek elvezetésekor ügyeljen arra, hogy azok ne csavarodjanak meg és ne is gubancolódjanak össze.
- Ne hajlítsa, illetve ne törje meg a kábelt!
- Amikor kihúzza a tápegységet a konnektorból, mindig a dugaszt fogja meg, ne a kábelnél fogva húzza azt!
- Ne használja a terméket fűtőtest vagy más hőforrás közvetlen közelében vagy olyan helyen, amelyet közvetlen napfény ér!
- A termék elhelyezésekor ügyeljen az interferencia mezőkre, fém tárgyakra, számítógépre, tévére, stb. Az elektronikus eszközök, valamint az ablakban található fém keretek hatással lehetnek a jelerősségre, negatívan befolyásolva ezzel a termék működését.

Áramütés veszélye

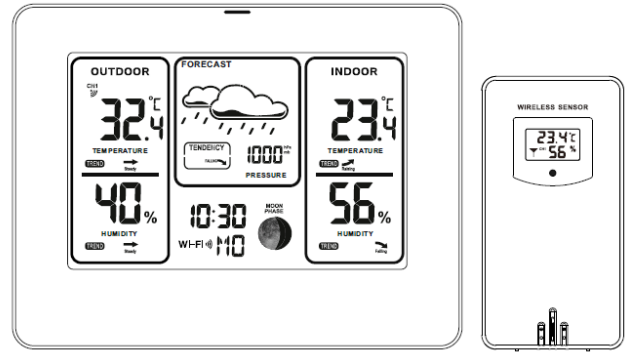
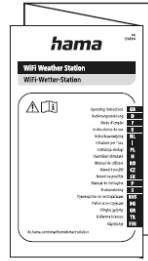


- Ne használja a terméket, ha sérülés található rajta. Ne nyissa fel a készülék borítását!
- Ha használja tovább a terméket, ha a tápegység, a tápegység kábele vagy a fali aljzat megsérült!
- Ne próbálja meg saját kezűleg megjavítani a készüléket. A javítást mindig bízza megfelelően képzett szakemberrel!



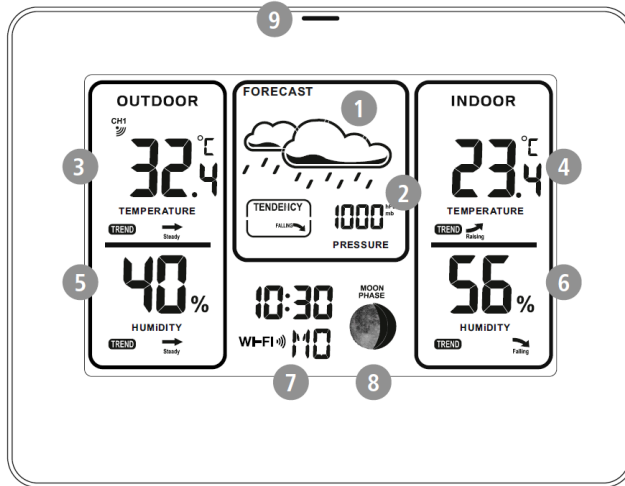
3. A csomagolás tartalma

- 1x WiFi időjárás-állomás tápegységgel
- 1x gyors telepítési útmutató
- 1x kültéri szenzor



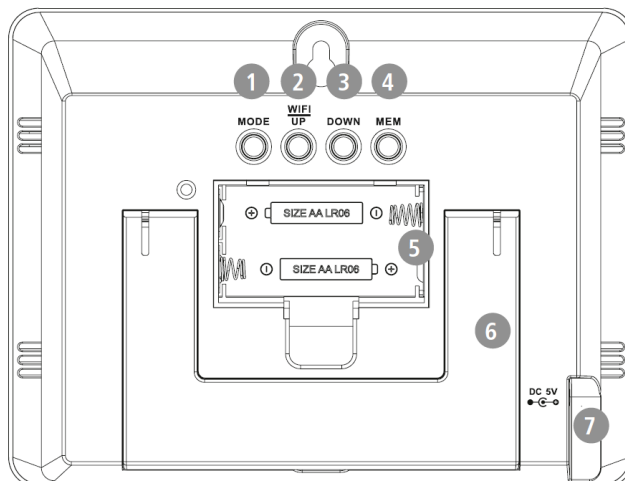
4. Kezelők és kijelzők

4.1 Az időjárás-állomás részei



Időjárás-állomás előlapja

1	Időjárás-előrejelzés
2	Légnyomás
3	Kültéri hőmérséklet
4	Beltéri hőmérséklet
5	Kültéri páratartalom
6	Beltéri páratartalom
7	Idő/dátum
8	Holdfázis
9	WiFi LED

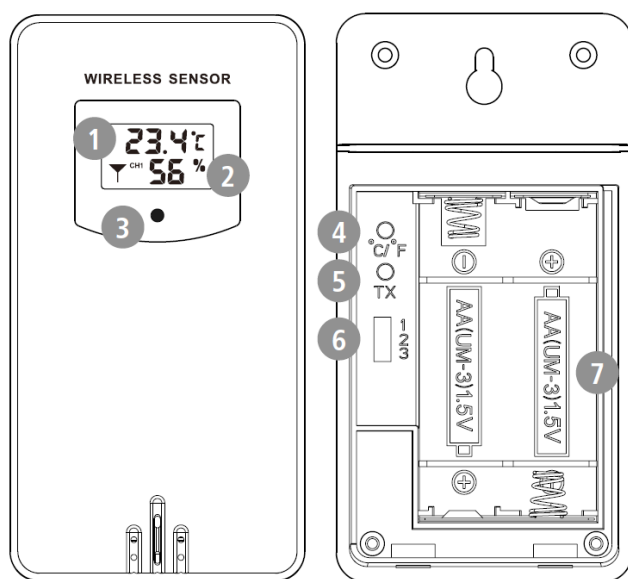


Időjárás-állomás hátlapja

1	[MODE] módváltó gomb
2	[UP/WIFI] fel/WiFi gomb
3	[DOWN] le gomb
4	[MEM] gomb
5	Elemtartó fedél
6	Kihajtható talp
7	Tápegység csatlakozója



4.2 A kültéri egység részei



Kültéri egység

1	LCD-kijelző – hőmérséklet
2	LCD-kijelző – páratartalom
3	Jelzőfény
4	°C/°F váltó gomb
5	TX gomb
6	Csatornaválasztó gomb
7	Elemtartó fedél



5. Kezdeti lépések

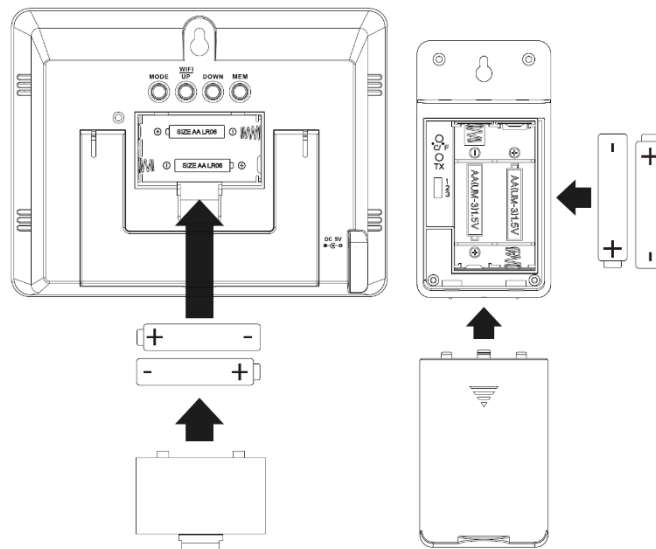
5.1 Elemek behelyezése és cseréje

Figyelem - elemek



- Az elemek behelyezésekor ügyeljen a helyes polaritásra (a polaritást a + és – jelek mutatják)! A hibás polaritás az elemek szivárgását vagy felrobbanását okozhatja.
- Csak olyan elemet vagy akkumulátort használjon, amely megfelel az előírásoknak!
- Az elemek behelyezése előtt tisztítsa meg az elem, valamint a készülék érintkező felületeit!
- Gyermekek csak felügyelet mellett cserélhetnek elemet a készülékben.
- Ne használjon régi és új elemeket vagy más típusú elemeket vegyesen. Kerülje más gyártók termékeinek együttes használatát.
- Ha hosszabb ideig nem használja a terméket, vegye ki belőle az elemeket – kivéve akkor, ha az eszközt veszély megelőzési céllal használja.
- Soha ne zárja rövidre az elem vagy az akkumulátor két pólusát!
- Elemeket semmilyen esetben se próbáljon meg feltölteni!
- Az elemeket ne dobja tűzbe!
- Tartsa az elemeket távol gyermekektől!
- Ne nyissa ki, ne rongálja meg és ne nyelje le az elemeket. Ügyeljen arra is, hogy az elem ne jusson ki a természetbe. Az elemekben mérgező anyagok (nehézfémek) is találhatóak, amelyek nemcsak az emberi szervezet, hanem a környezet számára is káros hatással járnak.
- A lemerült elemet azonnal távolítsa el a készülékből és juttassa el őket egy hulladékgyűjtő udvarba!
- Ne tárolja, ne töltsen és ne használja az elemeket extrém hőmérsékleti viszonyok mellett, valamint extrém alacsony légköri nyomás esetén (nagy tengerszint feletti magasságnál)!

- Távolítsa el a készülék hátulján található elemtartó fedelel! (A beltéri egységre és a kültéri szenzorra ugyanazok az utasítások vonatkoznak.)



- Ha elemet cserél, akkor vegye ki az elhasznált elemeket a tartóból; a helyi hulladékkezelési szabályoknak megfelelően a lehető legrövidebb időn belül szabaduljon meg tőlük. Helyezzen be két új, AA méretű elemet az elemtartóba. Ügyeljen a megfelelő polaritásra! A megfelelő pozíciót piktogram mutatja.
- A kültéri egységben az új elem behelyezését követően a csatornaválasztó gomb segítségével kiválaszthatja, hogy melyik kommunikációs csatornát szeretné használni. A beltéri egységen állítsa be ugyanezt a csatornát a [Down] gomb megnyomásával!
- Ezt követően a beltéri egységen a bal felső sarokban lévő rádiókapcsolat jel nagyjából három percig villog, addig, amíg az első adatot meg nem kapja a kültéri egységtől.
- Tegye vissza és zárja be az elemtartó fedelét!

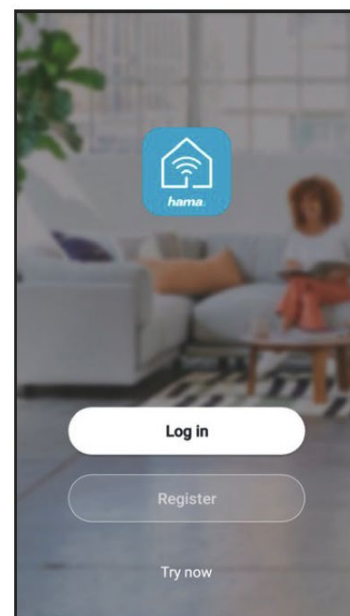


5.2 Telefonos alkalmazás telepítése

- Töltse le a Hama Smart Home szoftvert a telefon segítségével az alkalmazásboltból. A letöltéshez az alábbi QR-kódot is használhatja.



<https://link.hama.com/app/smart-home>



Figyelem



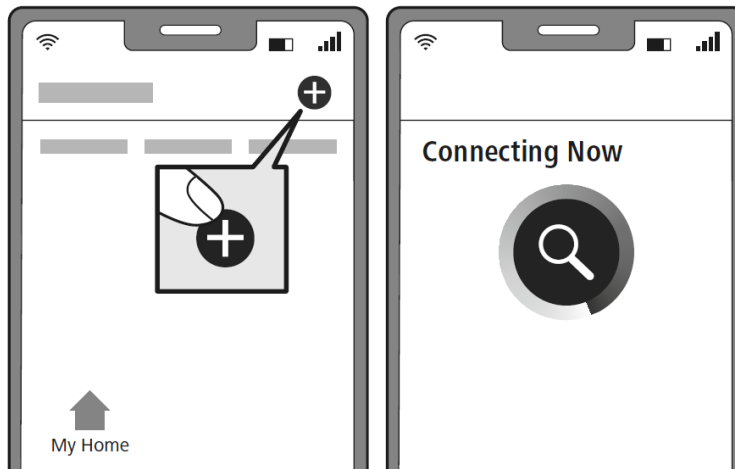
- A terméket csak a nyilvános elektromos hálózathoz csatlakozó konnektorral használja! Olyan konnektort válasszon, amely közel van a készülék helyéhez, és amely szükség esetén könnyen hozzáférhető.
- A készülék kikapcsolásához használja a konnektoron vagy az elosztón lévő kapcsolót. Ha nincs ilyen, az időjárás-állomást a tápegységi kihúzásával áramtalaníthatja.
- Amennyiben elosztót használ, mindig ellenőrizze, hogy a hozzá csatlakozó készülékek teljes áramfelvétele nem haladja-e meg az elosztó specifikációjában szereplő maximális értéket.
- Ha az időjárás-állomást hosszabb ideig nem tervezi használni, húzza ki a tápegységet a fali konnektorból.

5.3 Eszközök integrálása a Hama Smart Home alkalmazásba

- Ellenőrizze, hogy az időjárás-állomás tápegysége be van-e dugva a fali konnektorba, valamint hogy a kijelzőn az idő alatt a WiFi ikon villog-e.
- Az első bekapcsolásnál az időjárás-állomás automatikusan párosítási üzemmódba kapcsol. Később a párosítási üzemmódot a hátlapon lévő WiFi gomb segítségével, a gomb 5 másodpercig való nyomva tartásával lehet aktiválni.

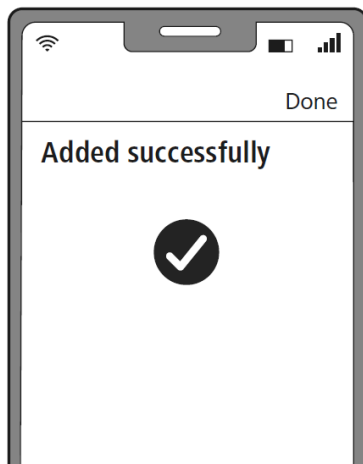
1

- Nyissa meg az alkalmazást, majd a képernyő alsó részén válassza ki a „My Home” opciót.
- Nyomja meg a „+” gombot a jobb felső sarokban, majd válassza ki az időjárás-állomás kategóriát, azon belül pedig a konkrét típust!
- Válassza ki a használni kívánt WiFi hálózatot, majd adja meg annak jelszavát.
- Kattintson a „Next” gombra a tovább haladáshoz. Az időjárás állomás csatlakozik a WiFi hálózatra.



2

- Sikeres csatlakozást követően a Hama Smart Home alkalmazás visszatér a termék főképernyőjéhez. Az időjárás-állomás ezt követően automatikusan frissíti a rendszeridőt, majd folyamatosan jelenti a légnyomás adatot, valamint a beltéri és kültéri hőmérsékleti és páratartalom adatokat.
- Az utolsó lépésben nevet adhat az időjárás-állomásnak.



3

- Kattintson a „Done” gombra a párosítási folyamat befejezéséhez!

Tipp

A Hama Smart Home alkalmazás használatával kapcsolatos részletes leírás megtalálható a <http://hama.hu> weboldalon.

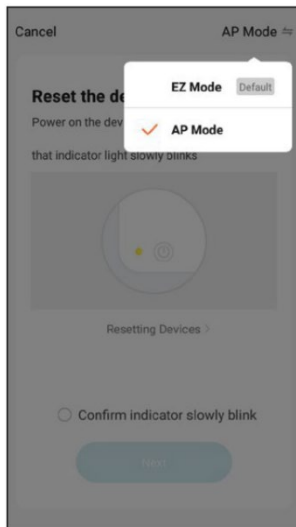




Ha az előző módszerrel nem sikerült hozzáadni az időjárás-állomást az okosotthon rendszerhez, akkor lehetőség van arra is, hogy a folyamatot megismételje hozzáférési pont üzemmódban (AP-mód).

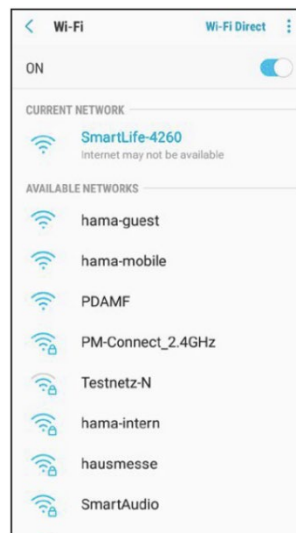
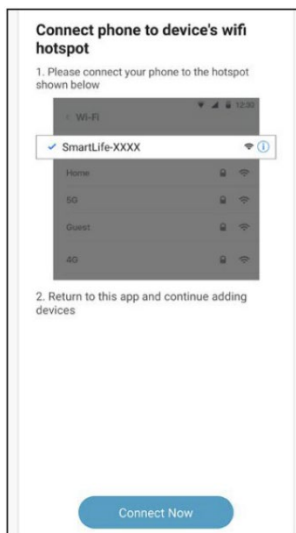
1

- Először ellenőrizze, hogy a kijelzőn a WiFi ikon lassan villog-e. Ha nem, akkor a párosítási üzemmódot a WiFi gomb 5 másodpercen keresztül történő nyomva tartásával aktiválhatja.
- Ha szeretné, megpróbálhat újra csatlakozni néhány alkalommal – ha viszont nem jár sikerrel, akkor az időjárás-állomás „WiFi/UP” gombjának egyszeri megnyomásával aktiválni kell a hozzáférési pont üzemmódot. A kijelzőn a „02 AP” és „WiFi” felirat jelenik meg.
- Az „AP” felirat és a „WiFi” három másodpercenként villan egyet.
- Hajtsa végre a csatlakozási folyamatot ismét, de ezúttal az első képernyőn a továbblépés előtt a jobb felső sarokban az „EZ Mode” helyett válassza ki az „AP Mode”-ot.
- Az alábbi képernyő jelenik meg:



2

- Lépjen tovább, majd a „Connect Now” gomb segítségével csatlakozzon fel az időjárás-állomás által létrehozott WiFi hálózatra. A WiFi hálózat neve „SmartLife_XXXX” formátumban jelenik meg.



3

- Amennyiben a telefonon az internetkapcsolat hiányára figyelmeztető üzenet jelenik meg, azt nyugodtan hagyja figyelmen kívül! Térjen vissza a Hama Smart Home alkalmazásba és folytassa a csatlakozási folyamatot.

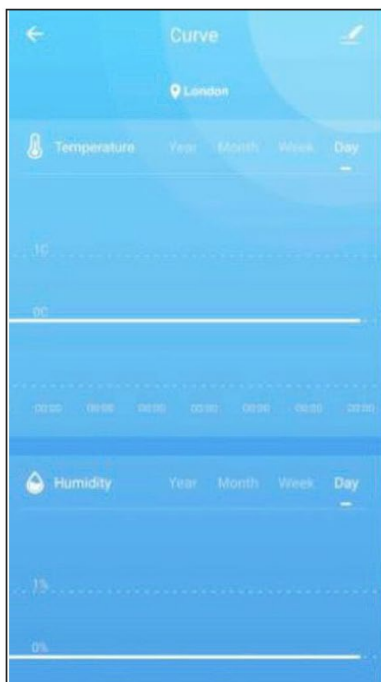


Az alkalmazás segítségével lehetőség van az időjárás-állomás által korábban gyűjtött adatok megtekintésére is. Ehhez a bal alsó sarokban található grafikon ikonra kell kattintani; a gomb érintésére megnyílik a tárolt adatok kezelésére szolgáló felület.

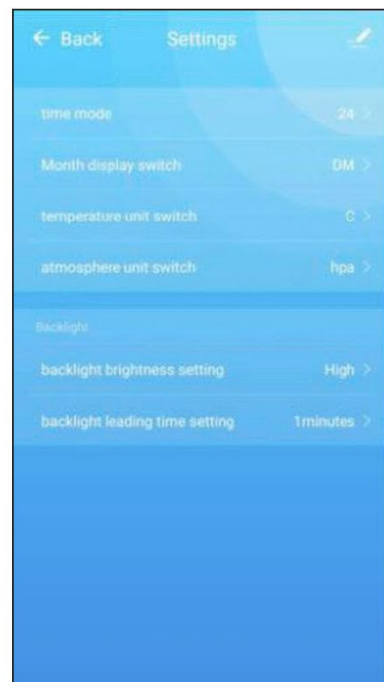
- Az időjárás-állomás alapbeállításainak megváltoztatásához a jobb alsó sarokban lévő fogaskerék ikon használható.



Főképernyő



Folyamatábra



Beállítások



6. A kültéri szenzor adatainak továbbítása

- Ha a kültéri szenzor sikeresen csatlakozott a beltéri egységhez, a kültéri hőmérséklet és páratartalom adatok megjelennek az időjárás-állomás kijelzőjén az „OUTDOOR” résznél.
- A „Down” gomb egyszeri megnyomásával ellenőrizhető, hogy a beltéri egység is ugyanazt a kommunikációs csatornát használja-e, mint amely a kültéri szenzornál be lett állítva.
- Ha a beltéri egység nem érzékeli a kültéri szenzor jelét (a kijelzőn a mért adatok helyett „--” jelenik meg), a „Down” gomb 3 másodpercig történő nyomva tartásával kezdeményezhető a kültéri szenzor újracsatlakoztatása és az adatok újbóli bekérése. Ha az újracsatlakoztatás sikeres, a kijelzőn megjelenik a HF antenna szimbólum.

6.1 Haladó használat jelenetek segítségével

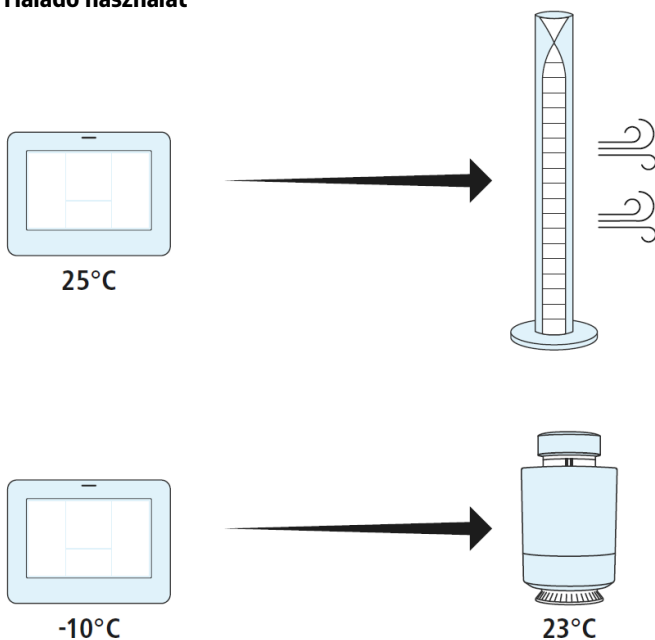
A jelenetek olyan automatikus folyamatok, amelyek segítségével az okosotthon rendszerhez csatlakozó eszközök működése összehangolható pontosan definiált szabályokon vagy szabályrendszereken keresztül. A pontos konfigurációs lehetőségek mindenkor az okosotthon rendszerhez kapcsolódó eszközök függvényében változnak.

A szabályok programozásához minden esetben a Hama Smart Home alkalmazást kell használni. Az elérhető opciókat az alkalmazás a csatlakozó eszközök függvényében mindig automatikusan felajánlja.

Normál használat



Haladó használat





7. Időjárás-állomás beállítások

7.1 Az idő kézi beállítása

- Nyomja meg a „MODE” gombot a készülék hátlapján az idő / másodperc, valamint az idő / hét napjai megjelenítők közötti váltáshoz!
- Nyomja meg és tartsa benyomva a „MODE” gombot két másodpercig: a képernyőn a 12/24 órás mód kijelzője villogni kezd. Használja a „WIFI/UP” vagy „DOWN” gombokat a kívánt üzemmód beállításához!
- Nyomja meg a „MODE” gombot a beállítás elmentéséhez. Most az időzóna kijelzője kezd el villogni. Használja a „WIFI/UP” vagy „DOWN” gombokat a kívánt időzóna beállításához!
- Nyomja meg a „MODE” gombot a beállítás elmentéséhez. Most az óra kijelzője kezd el villogni. Használja a „WIFI/UP” vagy „DOWN” gombokat a pontos idő beállításához!
- Nyomja meg a „MODE” gombot a beállítás elmentéséhez. Most a perc kijelzője kezd el villogni. Használja a „WIFI/UP” vagy „DOWN” gombokat a pontos idő beállításához!
- Nyomja meg a „MODE” gombot a beállítás elmentéséhez. A hónap és dátum ikon kezd el villogni. Használja a „WIFI/UP” vagy „DOWN” gombot a hónap / nap vagy a nap / hónap formátum kiválasztásához!
- Nyomja meg a „MODE” gombot a beállítás elmentéséhez. Megjelenik a 2016 felirat, és villogni kezd. Használja a „WIFI/UP” vagy „DOWN” gombokat a pontos dátum évének beállításához!
- Nyomja meg a „MODE” gombot a beállítás elmentéséhez. A hónap kijelzője kezd el villogni. Használja a „WIFI/UP” vagy „DOWN” gombokat a pontos dátum hónapjának beállításához!
- Nyomja meg a „MODE” gombot a beállítás elmentéséhez. Most a nap kijelzője kezd el villogni. Használja a „WIFI/UP” vagy „DOWN” gombokat a pontos dátum napjának beállításához!
- Nyomja meg a „MODE” gombot a beállítás elmentéséhez. A hét napjának nyelvét jelző felirat kezd villogni. Használja a „WIFI/UP” vagy „DOWN” gombokat a nyelv kiválasztásához. Az alábbi táblázat segíthet:

Nyelv	Hétfő	Kedd	Szerda	Csütörtök	Péntek	Szombat	Vasárnap
Német (GE)	MO	DI	MI	DO	FR	SA	SO
Angol (EN)	MO	TU	WE	TH	FRI	SA	SU
Francia (FR)	LU	MA	ME	JE	VEN	SA	DI
Olasz (IT)	LU	MA	ME	GI	VEN	SA	DO
Spanyol (SP)	LU	MA	MI	JU	VIE	SA	DO

- Nyomja meg a „MODE” gombot a beállítás elmentéséhez. A hőmérséklet mértékegysége jelenik meg a kijelzőn, majd villogni kezd. Az alapértelmezett beállítás a °C. Használja a „WIFI/UP” vagy „DOWN” gombokat °C és °F közötti váltáshoz.
- Nyomja meg a „MODE” gombot a beállítás elmentéséhez. A légnyomás mértékegysége jelenik meg a kijelzőn, majd villogni kezd. Az alapértelmezett beállítás a mb/hPA. Használja a „WIFI/UP” vagy „DOWN” gombokat a mb/hPA, hPA, inHg és mmHg közötti váltáshoz.
- Nyomja meg a „MODE” gombot a beállítás elmentéséhez, és a beállítási folyamat befejezéséhez.

Tipp



- Ha a beállítási folyamat során legalább 20 másodpercig egyetlen gombnyomás sem történik, az időjárás-állomás automatikusan kilép a beállítási módból, és normál módba kapcsol.
- A hét napjait az időjárás-állomás hétféle nyelven tudja megmutatni: angol, német, olasz, francia, spanyol, holland és dán nyelven.



7.2 Holdfázis

- Az időjárás-állomás kijelzőjén folyamatosan nyomon követhető az aktuális holdfázis:

Újhold	Növekvő sarló	Első negyed	Növekvő holdkorong	Telihold	Csökkenő holdkorong	Utolsó negyed	Csökkenő sarló

7.3 Hőmérséklet, páratartalom, légnyomás és hőmérsékleti, valamint páratartalom trend kijelzése

- Az aktuális beltéri hőmérséklet és páratartalom, a légnyomás és a hőmérséklet, valamint páratartalom trend folyamatosan nyomon követhető az LCD-kijelzőn.
- Ha a kültéri szenzor csatlakoztatása sikeres, az időjárás-állomás a kültéri hőmérséklet és páratartalom adatokat, valamint ezek trendjét is meg tudja mutatni.

A trendeket az alábbi szimbólumok jelzik:

- A hőmérséklet / páratartalom növekszik.
- A hőmérséklet / páratartalom stagnál.
- A hőmérséklet / páratartalom csökken.

7.4 Legmagasabb / legalacsonyabb hőmérséklet / relatív páratartalom

- Nyomja meg a „MEM” gombot, ha váltani szeretne a legmagasabb és legalacsonyabb hőmérsékleti adat és páratartalom adat között (beltéri és kültéri egyaránt):
- Nyomja meg a gombot egyszer, ha a legmagasabb hőmérséklet és páratartalom adatokat szeretné megnézni.
- Nyomja meg a gombot kétszer, ha a legalacsonyabb hőmérséklet és páratartalom adatokat szeretné megnézni.
- Nyomja meg a gombot háromszor, ha újra az aktuális hőmérsékleti és páratartalom adatokat szeretné látni.
- Nyomja meg és tartsa benyomva a „MEM” gombot legalább két másodpercig, ha szeretné az eltárolt legmagasabb és legalacsonyabb értékeket kitörölni. Ez a művelet törli az összes korábban rögzített értékeket, és helyettük az aktuális értékeket rögzíti.

Tipp



- Ha az aktuális hőmérséklet annyira alacsony, hogy az az időjárás-állomás mérési tartományán kívül esik, a kijelzőn az „LL.L” karaktorsor jelenik meg.
- Ha az aktuális hőmérséklet annyira magas, hogy az az időjárás-állomás mérési tartományán kívül esik, a kijelzőn a „HH.H” karaktorsor jelenik meg.
- Ha a kijelzőn az elem szimbólum jelenik meg, az időjárás-állomásban a lehető leghamarabb ki kell cserélni az elemeket.

7.5 Fagyásveszély figyelmeztetés

Amennyiben a külső hőmérséklet 1 °C és 3 °C közé esik, a kijelzőn egy hópely piktogramja jelenik meg, amely a fagyásveszélyre hívja fel a figyelmet.



7.6 Időjárás-előrejelzés




- Az időjárás-állomás időjárás-előrejelzést készít a következő 12 óra időtartamra vonatkozóan az általa mért légnyomás adatok trendje alapján. Ez az időjárás-előrejelzés természetesen nem olyan pontos, mint a professzionális előrejelzések, hiszen azok elkészítéséhez – többek között – műholdas adatokat elemeznek nagyteljesítményű számítógépek segítségével. Az időjárás-állomás által nyújtott előrejelzés ezzel együtt jó támpontot ad a várható időjárásra vonatkozóan. Kérjük, hogy amikor a várható időjárásról tájékozik, ne csak az időjárás-állomás adatait nézze meg, hanem ellenőrizze a professzionális szolgáltatók előrejelzéseit is. Amennyiben az időjárás-állomás és a professzionális szolgáltatók eltérő előrejelzést adnak, minden esetben a professzionális szolgáltató által közölt információkat kell irányadónak tekinteni.

Az időjárás-állomás az alábbi szimbólumokat használja:

					
Napos	Enyhén felhős	Felhős	Esős	Heves esős	Havas

Az időjárás-állomás képes arra, hogy a légnyomás trendet megmutassa.

Ehhez az alábbi jelzéseket használja:

-  A légnyomás értéke növekszik.
-  A légnyomás értéke stagnál.
-  A légnyomás értéke csökken.

7.7 Háttérvilágítás

- Nyomja meg a „WIFI/UP” gombot a háttérvilágítás fényerősségének beállításához. Négy erősségi szint közül választhat.
- Ha az időjárás-állomás tápegységét kihúzzák a konnektorból, a készülék automatikusan az elemek segítségével működik tovább. Ebben az esetben bármely gomb megnyomásával aktiválható a háttérvilágítás, amely az utolsó gomb megnyomását követően 8 másodperc múlva automatikusan kikapcsol.

Tipp

Ha az időjárás-állomás elemről működik, a WiFi funkció automatikusan kikapcsol.





7.8 Az időjárás-állomás funkcióinak áttekintése

- Öröknapár funkció 2099-ig
- Hét napjainak kijelzése hét nyelven (angol, német, olasz, francia, spanyol, holland és dán)
- Választható 12 és 24 órás formátum az idő megmutatásához
- Holdfázis kijelzése

- **Légnyomás mérése**

Ez a funkció a következő mérési tartományban működik:

600 hPa/mb és 1100 hPa/mb között,

17,72 inHg és 32,50 inHg között,

450,1 mmHg és 825,2 mmHg között

- A légnyomás kijelzése lehetséges hPa/mb, inHg vagy mmHg mértékegységgel
- Környezeti páratartalom mérése 20% rH és 95% rH közötti tartományban

- **Beltéri hőmérséklet mérése**

Mérési tartomány: -20 °C és 60 °C között

- Hőmérséklet kijelzése lehetséges °C vagy °F mértékegységgel
- Legmagasabb és legalacsonyabb hőmérséklet és páratartalom kijelzése
- Időjárás-előrejelzés funkció a légnyomás változása alapján
- Tápegység specifikációja: 5 V, 1,2 A
- Elemek: 2× AA, opcionális



8. Műszaki adatok

Tápegység	5 V, 1,2 A
Elemek	2× AA, opcionális

Kültéri szenzor

Kültéri hőmérséklet mérési tartomány	-40 °C és 70 °C között
Kültéri páratartalom mérési tartomány	20% rH és 95% rH között
Adattovábbítási frekvencia	433 MHz
Hatótávolság	maximum 60 m kültéren
Elemek	2× AA
Védelmi osztály	IPX4



9. Tisztítás és karbantartás

Tipp

Az időjárás-állomás tisztítása előtt húzza ki a tápegységet a konnektorból! Húzza ki a tápegységet a konnektorból akkor is, ha az időjárást-állomást hosszabb ideig nem tervezi használni!



A készülék tisztításához enyhén nedves, mikroszálás kendőt használjon. Erős vegyszerrel ne tisztítsa a terméket!

10. Garanciális tudnivalók

A Hama Kft. nem vállal semmilyen felelősséget olyan meghibásodásért, amely a termék hibás telepítéséből, nem rendeltetésszerű használatából vagy a használati útmutatóban foglaltak, illetve a biztonsági előírások nem ismeretéből, be nem tartásából ered. Amennyiben a termékkel kapcsolatban bármilyen kérdése merül fel, vegye fel a kapcsolatot a forgalmazóval. Bővebb információ: <http://hama.hu>.

11. Rádiófrekvenciás sugárzás információk

A termék megfelel az Európai Unióban érvényes előírásoknak, és működése során nem bocsát ki olyan mértékű elektromágneses sugárzást, amely az egészségre káros lenne. A termék a specifikációban megadott értékeket abban az esetben teljesíti, ha az emberi testtől legalább 20 cm-es távolságra van.

12. Hulladékkezelés

Környezetvédelmi irányelvek:



Az elektronikus hulladék veszélyes hulladéknak minősül, kezelésekor az Európai Parlament 2012/19/EU rendeletének 14-es cikkelye szerint kell eljárni. Az elemek és akkumulátorok kezelésével kapcsolatos előírásokat az Európai Unió 2006/66/EC rendeletének 20. cikkelye tartalmazza. Életciklusa végén a készüléket különös gondossággal kell kezelni, elektronikus hulladék kezelésére felkészült hulladékgyűjtő udvarban kell leadni, vagy a vásárlás helyére kell visszazállítani. A pontos előírásokat az Európai Unió tagállamainak nemzeti szabályozása tartalmazza. A terméken, a

használati útmutatóban vagy a csomagoláson szereplő áthúzott kuka piktogram jelzi, hogy az elektronikus hulladék kezelésére vonatkozó szabályok a terméket is érintik. A veszélyes hulladék külön gyűjtése és szakszerű kezelése, adott esetben újrahasznosítása hozzájárul a kidobott termék környezetre gyakorolt hatásának minimalizálásához és az egészséges élet körülményeinek fenntartásához.

13. EU irányelvek alkalmazása



Jelen nyilatkozással a Hama Kft. kijelenti, hogy a [00176596] számú termékben használt rádiófrekvenciás modul minden jellemzőjében megfelel az Európai Unió 2014/53/EU direktívájában meghatározott feltételeknek. Az EU direktíva teljes szövege megtalálható a www.hama.com weboldalon, a 00176596-os számú termékhez kapcsolódó letöltések között.

Működési frekvencia tartomány	2,4 GHz
Legnagyobb rádiófrekvenciás sugárzási teljesítmény	< 100 mW