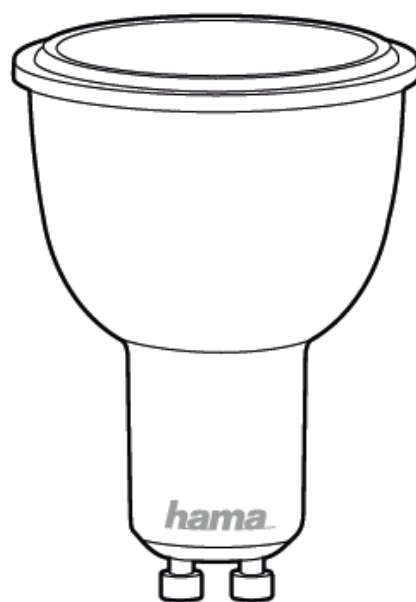


## WiFi-s LED okoségő

Használati útmutató **HU**



# HU Használati útmutató

Köszönjük, hogy a Hama termékét választotta. Kérjük, hogy figyelmesen és az elejétől a végéig olvassa el a használati útmutatót. A dokumentumot gondosan őrizze meg, mert még szüksége lehet rá. Amennyiben később másnak adja a készüléket, ezt a használati utasítást is adja oda az új tulajdonosnak.

## 1. Figyelmeztetés és Tipp jelzések magyarázata



### Figyelem

Ha ezt a jelet látja, akkor a vonatkozó rész a biztonságos használat módjára figyelmeztet, vagy veszélyre hívja fel a figyelmet.



### Tipp

Ha ezt a jelet látja, akkor a vonatkozó rész a használat szempontjából fontos információt tartalmaz.



### Áramütés veszélye

Ez a szimbólum olyan terméket jelöl, amelyben nagyfeszültségű áram folyik, és így áramütést okozhat.

## 2. A csomagolás tartalma

- 1x WiFi-s LED okoségő
- Gyorstelepítési útmutató

## 3. Biztonsági tudnivalók

- A terméket magáncélú használatra tervezték, kereskedelmi célra nem használható.
- A terméket csak rendeltetésének megfelelően használja.
- Óvja a terméket a szennyeződésektől, nedvességtől és túlhevüléstől.

- Ne ejtse le a terméket, és ne tegye ki erős rázkódásnak sem!
- A terméket csak a specifikációban megadott paraméterekkel rendelkező elektromos hálózatban használja!
- Ne módosítsa a terméket; a készülék módosítása a garancia elvesztésével jár.
- Gyermek nem játszhat a termékkel.
- Gyermek szülői felügyelet nélkül nem szerelhetik be- vagy ki a terméket, illetve nem is takaríthatják.
- Mint minden elektromos árammal működő terméket, az okoségőt is tartsa gyermekektől elzárt helyen.
- A csomagolást a legrövidebb időn belül dobja ki! A helyi hulladékgyűjtési szabályoknak megfelelően járjon el!



### Figyelmeztetés

- Az okoségőt csak olyan lámpatestbe szabad beszerezni, amely csatlakozója kompatibilis az égő csatlakozójával. Kérjük, hogy használat előtt győződjön meg arról, hogy mind a lámpa mind az okoségő sértetlen.
- Az égő beszerelése vagy kiszérése előtt minden esetben áramtalanítsa a lámpatestet: kapcsolja ki azt vagy húzza ki csatlakozóját a fali konnektorból.
- Tartsa észben, hogy minden lámpa – még a LED-es égők is – felforrósodhatnak használat közben. Mindig kapcsolja ki a lámpát és várjon pár percet szerelés előtt, hogy az égő lehűlhessen.



### Áramütés veszélye

- Az áramütés veszélyének elkerülése végett ne használja a terméket, ha az sérült vagy nem pontosan illeszkedik a lámpa foglalatába.

#### 4. Tulajdonságok

Az okoségő kétféle foglalatban is elérhető: E27-es valamint GU10-es tokozással. Az égőt beltéri használatra tervezték. A SMART LED okoségő felcsatlakozik az otthoni WiFi hálózatra. Irányításához okostelefonos alkalmazást (telefonon vagy táblagépen) vagy az Amazon Alexa/Echo hangvezérlés szolgáltatást is használhatja. Ha a hangvezérlést választja, akkor az alábbi (angol nyelvű) parancsok közül választhat:

- Be- és kikapcsolás: „Alexa, turn on/off the light”
- Fényerő csökkentése X%-ra: „Alexa, decrease light to X percent”
- Fényerő növelése X%-ra: „Alexa, increase light to X percent”
- Színárnyalat kiválasztása: „Alexa, change the light to green (blue, red, yellow, ...)”



#### Tipp – telepítés

- Amennyiben az okoségőt az Amazon Alexa segítségével szeretné irányítani, szüksége lesz egy olyan eszközre, amely támogatja az Amazon Alexa szolgáltatást (például Amazon Echo, Amazon Dot, stb.) Az Amazon Alexa használatához a készüléknek fel kell csatlakoznia az otthoni hálózatra, és internetelérést is kell biztosítani a számára.
- A hangvezérlés csak azokban a régiókban (országokban) működik, amelyekben az Amazon Alexa/Echo szolgáltatás elérhető.

#### 5. Kezdeti lépések és használat



#### Tipp

Mielőtt hozzáfog az okoségő telepítéséhez, ellenőrizze, hogy az alábbi feltételek otthonában teljesülnek-e.

- Az okoségő használatához aktív WiFi hálózat szükséges.

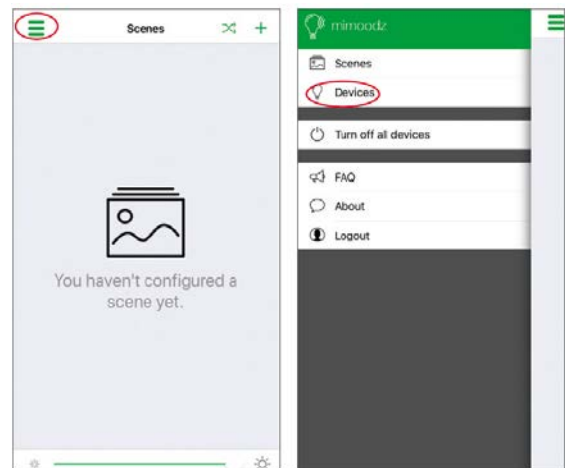
- A telepítéshez szükség van egy, az otthoni WiFi hálózatra csatlakozó okostelefonra.
- Az okostelefonra fel kell telepíteni a MIMOODZ WiFi alkalmazást.

#### 5.1 A MIMOODZ alkalmazás

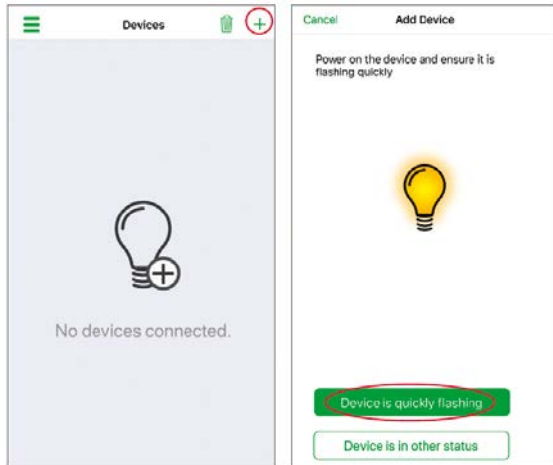
- Töltse le és telepítse fel okostelefonjára a **MIMOODZ WiFi** alkalmazást az Apple App Store vagy a Google Play alkalmazásboltból.
- Indítsa el a **MIMOODZ WiFi** alkalmazást.
- A szoftver használata regisztrációhoz kötött. Az első indítás alkalmával hozzon létre egy új felhasználói fiókot, vagy ha már rendelkezik ilyenekkel, akkor jelentkezzen be.

#### 5.2 Az égő telepítése

- Tekerje be a SMART LED okoségőt egy E27-es (vagy GU10-es) foglalattal rendelkező lámpába.
- A SMART LED égő villogni kezd. Ha az égő mégsem villog, akkor a lámpa kapcsolóját használva gyors egymásutánban kapcsolja ki-be a lámpát háromszor.
- Most nyissa meg a MIMOODZ alkalmazás **menüjét** (a bal felső sarokban lévő ikonnal), majd érintse meg a **Devices** menüt.



- Nyomja meg a + gombot a jobb felső sarokban; amikor a LED villogni kezd, akkor Android alatt a **Next**, iOS alatt a **Device flashes quickly** feliratú gomb segítségével adja hozzá az égőt a rendszerhez.



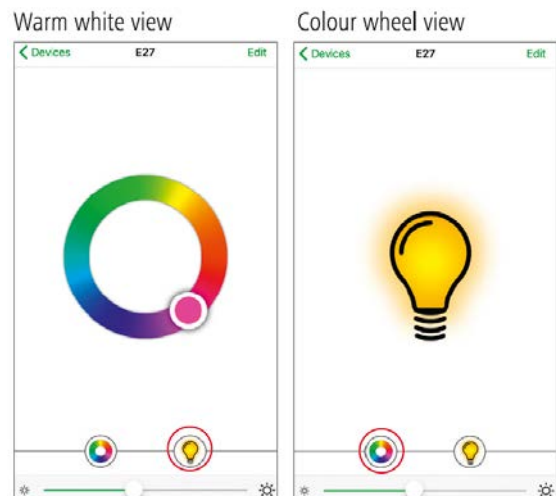
- Most írja be az otthoni WiFi hálózat nevét és a jelszót, majd nyomja meg a **Next** gombot.



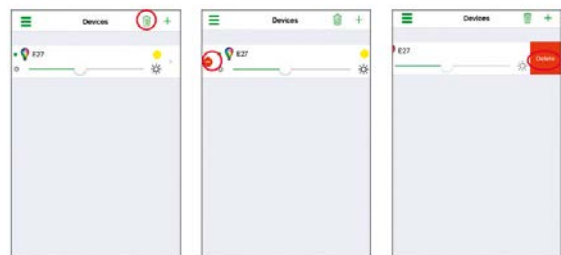
Tipp: az okoségő csak a 2,4 GHz-es hálózatokat támogatja, ezért a routert 2,4 GHz-es vagy kevert (2,4/5 GHz-es) üzemmódba kell állítani. Ha a WiFi hálózaton MAC-szűrést is használ, ne felejtse el csatlakozás előtt az okoségőt felvenni az engedélyezett eszközök listájára!

- Az okoségő most csatlakozik az otthoni hálózathoz. A sikeres csatlakozást a villogás megszűnése jelzi. A SMART LED okoségő hozzáadásának utolsó lépéseként adjon nevet az okoségőnek.

- Mostantól az alkalmazás segítségével vezérelheti a SMART LED okoségőt.



- Ha törölni szeretné valamelyik okoségőt a listáról, akkor nyomja be a **zöld szemeteskuka** ikont, majd érintse meg az **eltávolítás** gombot a törölni kívánt égő előtt. Végül **erősítse meg** a törlési szándékot.

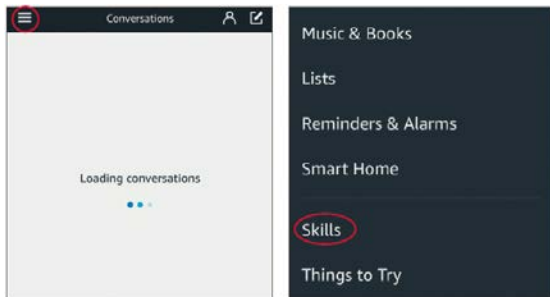


## 6. Használat Amazon Alexával

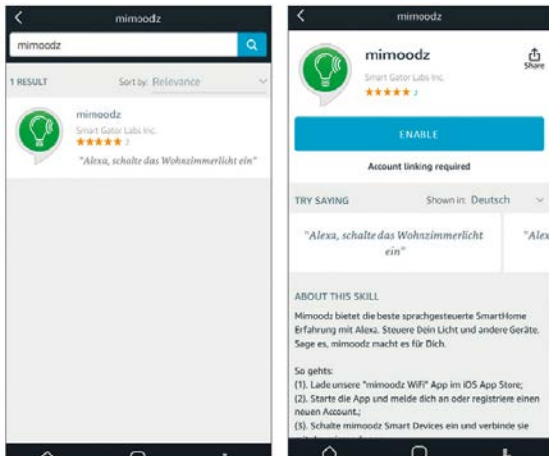
Amennyiben az okoségőt az Amazon Alexa segítségével szeretné irányítani, fel kell telepítenie a **MIMOODZ WiFi** és az **Alexa** alkalmazásokat ugyanarra a készülékre, a SMART LED okoségőt pedig a MIMOODZ alkalmazás segítségével kell beállítani (lásd fent.)

- Telepítse fel az okos telefonra az Alexa alkalmazást, majd indítsa is el a programot.

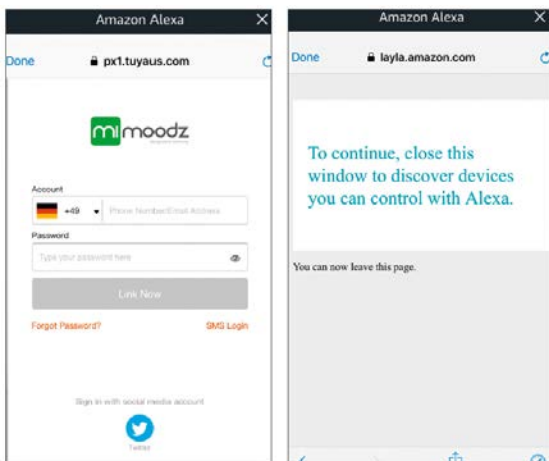
- Nyissa meg a **menüt** (a bal felső sarokban lévő ikonnal), majd érintse meg a **Skills** menüpontot.



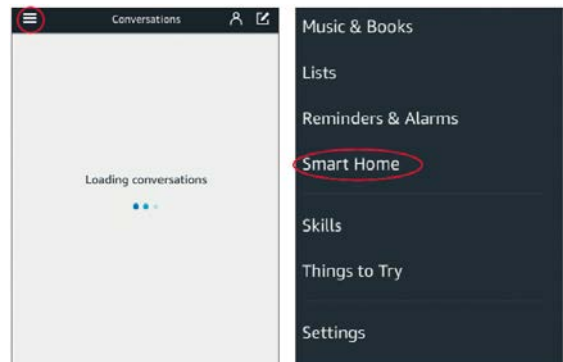
- A keresőmezőbe írja be, hogy **mimoodz**; a találatok közül válassza ki a mimoodz képességet (skill), és engedélyezze azt az **ENABLE** gombbal.



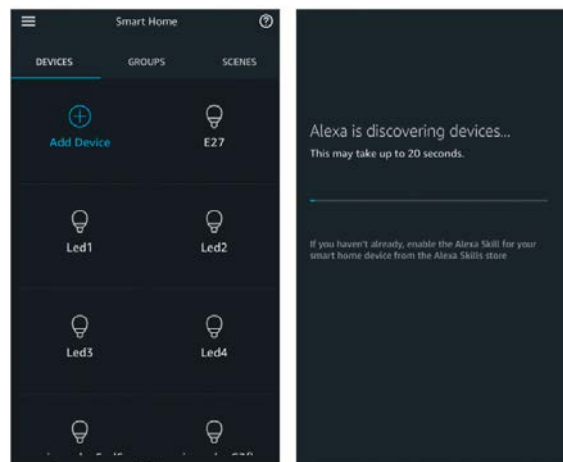
- Miután a **mimoodz** képességet engedélyezte, érintse meg a **Settings** (beállítások) gombot, és adja meg a **mimoodz** felhasználói fiókjának belépési adatait. Erősítse meg a csatlakozást a **Link Now** gomb megérintésével.



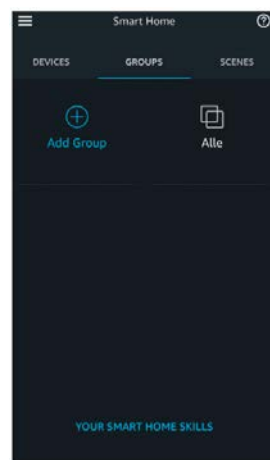
- Nyissa meg az Alexa szoftverében a menüt (bal belső sarokban lévő ikon), majd érintse meg a **Smart Home** (okosotthon) opciót.



- Nyomja meg a **Devices** (eszközök) gombot, majd érintse meg az **Add Device** (eszköz hozzáadása) gombot.



- Miután az Alexa megtalálta a SMART LED okoségőt – **mimoodz** néven – hozzáadja az eszközlistához.



- Ha több okoségőt használ, akkor lehetősége van kettőt vagy többet csoport(ok)ba rendezni, hogy együtt is vezérelhesse őket. Ez hasznos lehet például akkor, ha olyan

lámpát használ, amelybe több égőt kell szerelni, vagy ha a szoba világítását több lámpa segítségével szeretné megoldani.



#### Tipp – csoportok és látványprofilok

- A MIMOODZ alkalmazás segítségével létrehozott csoportokat illetve látványprofilokat az Amazon Alexa rendszerével nem lehet használni.
- Az Alexa alkalmazás segítségével az égőket csoportokba lehet rendezni, látványprofilok készítésére viszont nincs lehetőség.

### 7. Tisztítás és karbantartás

- A készülék tisztításához enyhén nedves, mikroszálas kendőt használjon. Erős vegyszerrel ne tisztítsa az okoségőt.
- Figyeljen arra, hogy tisztítás közben víz ne juthasson a készülék belsejébe!

### 8. Garanciális tudnivalók

A Hama Kft. nem vállal semmilyen felelősséget olyan meghibásodásért, amely a termék hibás telepítéséből, nem rendeltetésszerű használatából vagy a használati útmutatóban foglaltak be nem tartásából ered.

### 9. Terméktámogatás

Amennyiben a termékkel kapcsolatban bármilyen kérdése merül fel, vegye fel a kapcsolatot a forgalmazóval. Bővebb információ: <http://hama.hu>.

### 10. Technikai információk

	176531	176532
<b>Fényáram</b>	1050 lumen	300 lumen
<b>Teljesítmény</b>	10 watt	4,5 watt
<b>Színhőmérséklet</b>	2700K (meleg fehér)	2700K (meleg fehér)
<b>Foglalat típusa</b>	E27	GU10
<b>WiFi hálózat frekvenciája</b>	2,4 GHz	2,4 GHz
<b>Jeladó teljesítmény</b>	0,0153 watt	0,0153 watt

### 11. Hulladékkezelés



Az elektronikus hulladék veszélyes hulladéknak minősül, kezelésekor az Európai Parlament 2012/19/EU rendeletének 14-es cikkelye szerint kell eljárni. Az elemek és akkumulátorok kezelésével kapcsolatos előírásokat az Európai Unió 2006/66/EC rendeletének 20. cikkelye tartalmazza. Életciklusa végén a készüléket különös gondossággal kell kezelni, elektronikus hulladék kezelésére felkészült hulladékgyűjtő udvarban kell leadni, vagy a vásárlás helyére kell visszazállítani. A pontos előírásokat az Európai Unió tagállamainak nemzeti szabályozása tartalmazza. A terméken, a használati útmutatóban vagy a csomagoláson szereplő áthúzott kuka piktogram jelzi, hogy az elektronikus hulladék kezelésére vonatkozó szabályok a terméket is érintik. A veszélyes hulladék külön gyűjtése és szakszerű kezelése, adott esetben újrahasznosítása hozzájárul a kidobott termék környezetre gyakorolt hatásának minimalizálásához és az egészséges élet körülményeinek fenntartásához.

## 12. EU irányelvek alkalmazása



Jelen nyilatkozattal a Hama Kft. kijelenti, hogy a [00176531] és [00176532] számú termékekben

használt rádiófrekvenciás modul minden jellemzőjében megfelel az Európai Unió 2014/53/EU direktívájában meghatározott feltételeknek. Az EU direktíva teljes szövege megtalálható a [www.hama.com](http://www.hama.com) weboldalon, a 00176531-es illetve 00176532-es számú termékekhez kapcsolódó letöltések között.