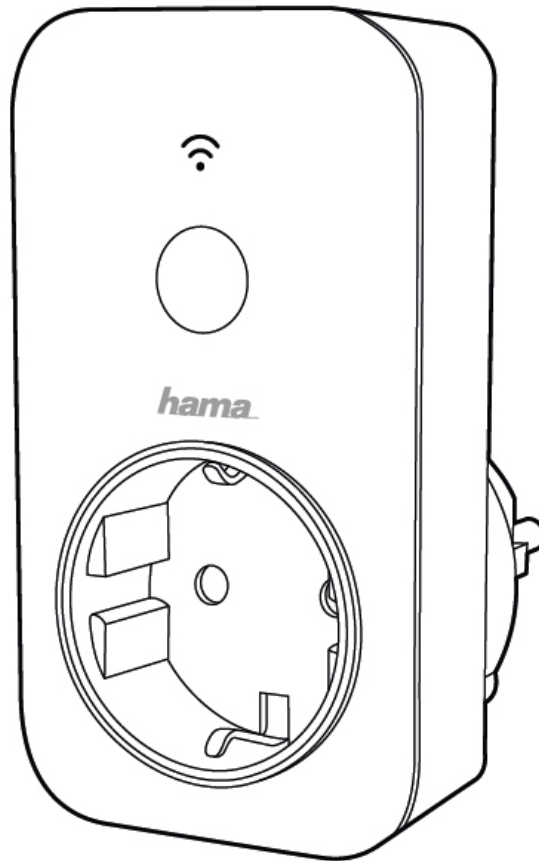


WiFi-s konnektor, 16 A

Használati útmutató **HU**



HU Használati útmutató

Köszönjük, hogy a Hama termékét választotta. Kérjük, hogy figyelmesen és az elejétől a végéig olvassa el a használati útmutatót. A dokumentumot gondosan őrizze meg, mert még szüksége lehet rá. Amennyiben később másnak adja a készüléket, ezt a használati utasítást is adja oda az új tulajdonosnak.

1. Figyelmeztetés és Tipp jelzések magyarázata



Figyelem

Ha ezt a jelet látja, akkor a vonatkozó rész a biztonságos használat módjára figyelmeztet, vagy veszélyre hívja fel a figyelmet.



Tipp

Ha ezt a jelet látja, akkor a vonatkozó rész a használat szempontjából fontos információt tartalmaz.



Áramütés veszélye

Ez a szimbólum olyan terméket jelöl, amelyben nagyfeszültségű áram folyik, és így áramütést okozhat.

2. A csomagolás tartalma

- 1 x WiFi-s konnektor
- Gyorstelepítési útmutató

3. Biztonsági tudnivalók

- A terméket magáncélú használatra tervezték, kereskedelmi célra nem használható.
- A termék csak zárt helyiségben használható.
- A terméket csak rendeltetésének megfelelően használja!
- Gyermek nem játszhatnak a termékkel.

- Gyermek szülői felügyelet nélkül nem üzemeltethetik a terméket, és nem is takaríthatják.
- Óvja a terméket a szennyeződésektől, nedvességtől és túlhevüléstől. A készüléket csak száraz környezetben használja!
- Ne használja a terméket olyan helyen, ahol elektromos készülékek használata nem megengedett!
- A terméket csak a specifikációban megadott paraméterekkel rendelkező elektromos hálózatban használhatja!
- A WiFi-s konnektort csak olyan fali aljzathoz csatlakoztassa, amelybe pontosan illeszkedik. A terméket mindig úgy helyezze el, hogy szükség esetén könnyen hozzá lehessen férni.
- Soha ne csatlakoztassa a terméket másik WiFi-s konnektorhoz.
- Ne ejtse le a terméket, és ne tegye ki erős rázkódásnak sem!
- Ne használja a terméket olyan készülékkel, amelynek áramfelvétele a specifikációban szereplő értéket meghaladja.
- Ne módosítsa a terméket; a készülék módosítása a garancia elvesztésével jár.
- Amennyiben a terméket irodai (munkahelyi) környezetben használja, az üzemeltetés során fokozott gondossággal járjon el.
- Irodai környezetben történő felhasználás esetén minden esetben tartsa be a törvényi előírásokat és a munkáltató elektromos berendezésekre vonatkozó, a balesetek megelőzését célzó rendelkezéseit. Amennyiben az adott környezetre bármilyen más előírás is vonatkozik (például az épület üzemeltetőjének szabályzata), azok betartása szintén kötelező.
- A csomagolást a legrövidebb időn belül dobja ki! A helyi hulladékgyűjtési szabályoknak megfelelően járjon el!



Figyelmeztetés

- A WiFi-s konnektorhoz ne csatlakoztasson semmilyen fűtő berendezést (például elektromos takarót, kávéfőzőt, olajradiátort, stb.), mert az tüzet okozhat.
- A WiFi-s konnektorhoz ne csatlakoztasson olyan készüléket, amelyben motor vagy forgó alkatrész található, mert az sérülést okozhat.



Áramütés veszélye

- Ne szerelje szét a terméket. Az áramütés veszélyének elkerülése végett ne használja a terméket, ha az sérült, füstöl, büdös szag árad vagy hangos zaj hallatszik belőle. Ilyen esetben azonnal vegye fel a kapcsolatot a termék forgalmazójával.

4. Tulajdonságok

A WiFi-s konnektort arra tervezték, hogy az otthoni WiFi hálózatra csatlakozva a hozzá kapcsolódó eszközt távolról vezéreljük (kikapcsoljuk, bekapcsoljuk vagy lámpák esetében a fényerőt változtassuk). Irányításához okostelefonos alkalmazást (telefonon vagy táblagépen) vagy az Amazon Alexa/Echo hangvezérlés szolgáltatást is használhatja. Ha a hangvezérlést választja, akkor az alábbi (angol nyelvű) parancsok közül választhat:

- Be- és kikapcsolás: „Alexa, turn on/off the light”
- Fényerő csökkentése X%-ra: „Alexa, decrease light to X percent”
- Fényerő növelése X%-ra: „Alexa, increase light to X percent”
- Színárnyalat kiválasztása: „Alexa, change the light to green (blue, red, yellow, ...)”



Tipp – telepítés

- Amennyiben a WiFi-s konnektort az Amazon Alexa segítségével szeretné irányítani, szüksége lesz egy olyan eszközre, amely támogatja az Amazon Alexa szolgáltatást (például Amazon Echo, Amazon Dot, stb.) Az Amazon Alexa használatához a készüléknek fel kell csatlakoznia az otthoni hálózatra, és internetelérést is kell biztosítani a számára.
- A hangvezérlés csak azokban a régiókban (országokban) működik, amelyekben az Amazon Alexa/Echo szolgáltatás elérhető.

5. Kezdeti lépések és használat



Tipp

Mielőtt hozzáfog a WiFi-s konnektor telepítéséhez, ellenőrizze, hogy az alábbi feltételek otthonában teljesülnek-e.

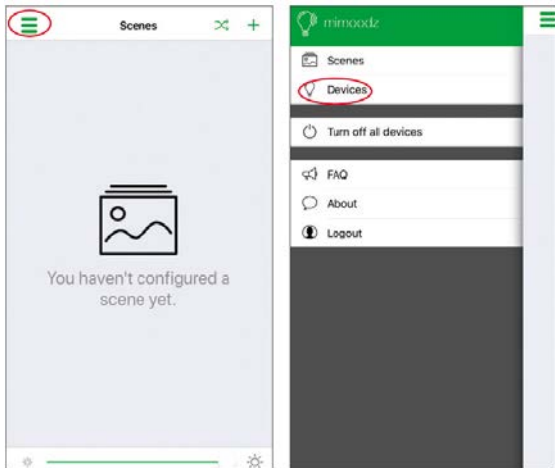
- A WiFi-s konnektor használatához aktív WiFi hálózat szükséges.
- A telepítéshez szükség van egy, az otthoni WiFi hálózatra csatlakozó okostelefonra.
- Az okostelefonra fel kell telepíteni a MIMOODZ WiFi alkalmazást.

5.1 A MIMOODZ alkalmazás

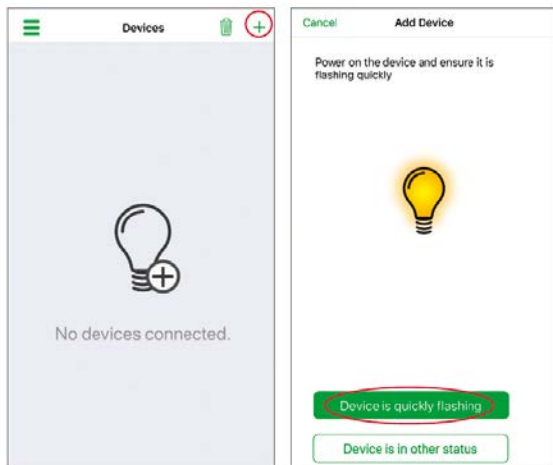
- Töltse le és telepítse fel okostelefonjára a **MIMOODZ WiFi** alkalmazást az Apple App Store vagy a Google Play alkalmazásboltból.
- Indítsa el a **MIMOODZ WiFi** alkalmazást.
- A szoftver használata regisztrációhoz kötött. Az első indítás alkalmával hozzon létre egy új felhasználói fiókot, vagy ha már rendelkezik ilyennel, akkor jelentkezzen be.

5.2 A WiFi-s konnektor telepítése

- Dugja be a WiFi-s konnektort egy fali konnektorba.
- Tartsa nyomva a rajta lévő gombot 5 másodpercig, addig amíg a kék LED villogni nem kezd.
- Most nyissa meg a MIMOODZ alkalmazás **menüjét** (a bal felső sarokban lévő ikonnal), majd érintse meg a **Devices** menüt.



- Nyomja meg a + gombot a jobb felső sarokban; amikor a WiFi-s konnektoron lévő visszajelző LED villogni kezd, akkor Android alatt a **Next**, iOS alatt a **Device flashes quickly** feliratú gomb segítségével adja hozzá a konnektort a rendszerhez.

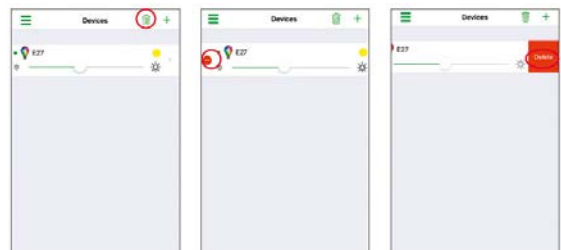


- Most írja be az otthoni WiFi hálózat nevét és a jelszót, majd nyomja meg a **Next** gombot.



Tipp: a WiFi-s konnektor csak a 2,4 GHz-es hálózatokat támogatja, ezért a routert 2,4 GHz-es vagy kevert (2,4/5 GHz-es) üzemmódba kell állítani. Ha a WiFi hálózaton MAC-szűrést is használ, ne felejtse el csatlakozás előtt a WiFi-s konnektort is felvenni az engedélyezett eszközök listájára!

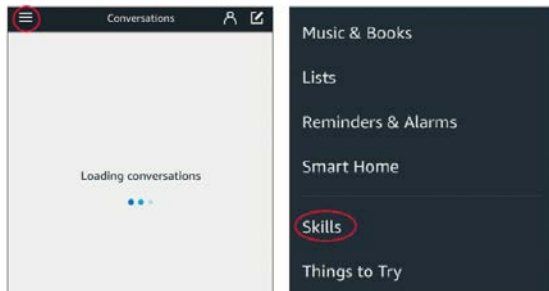
- A WiFi-s konnektor most csatlakozik az otthoni hálózathoz. A sikeres csatlakozást a villogás megszűnése jelzi. A WiFi-s konnektor hozzáadásának utolsó lépéseként adjon nevet a konnektornak.
- Mostantól az alkalmazás segítségével vezérelheti a WiFi-s konnektort.
- Ha törölni szeretné valamelyik eszközt a listáról, akkor nyomja be a **zöld szemeteskuka** ikont, majd érintse meg az **eltávolítás** gombot a törölni kívánt WiFi-s konnektor neve előtt. Végül **erősítse meg** a törlési szándékot.



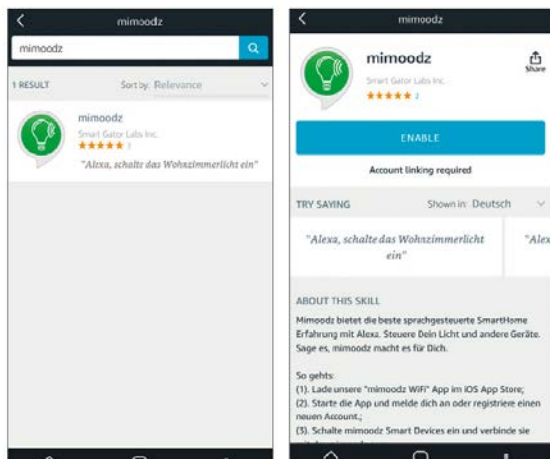
6. Használat Amazon Alexával

Amennyiben a WiFi-s konnektort az Amazon Alexa segítségével szeretné irányítani, fel kell telepítenie a **MIMOODZ WiFi** és az **Alexa** alkalmazásokat ugyanarra a készülékre, a WiFi-s konnektort pedig a **MIMOODZ** alkalmazás segítségével kell beállítania (lásd fent.)

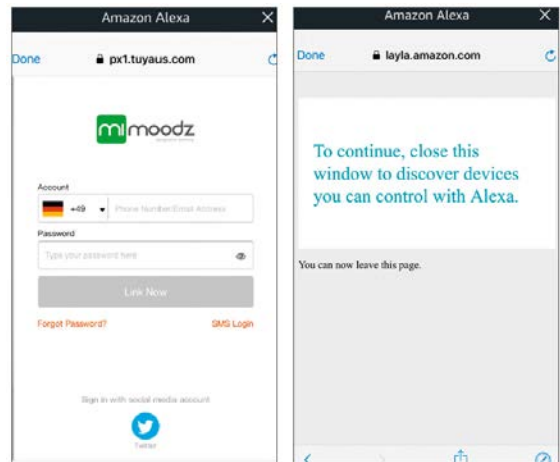
- Telepítse fel az okostelefonra az Alexa alkalmazást, majd indítsa is el a programot. Nyissa meg a **menüt** (a bal felső sarokban lévő ikonnal), majd érintse meg a **Skills** menüpontot.



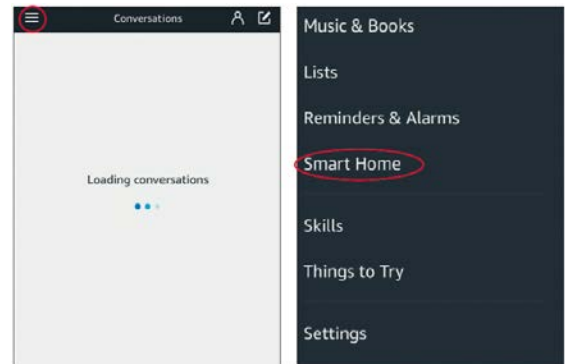
- A keresőmezőbe írja be, hogy **mimoodz**; a találatok közül válassza ki a mimoodz képességet (skill), és engedélyezze azt az **ENABLE** gombbal.



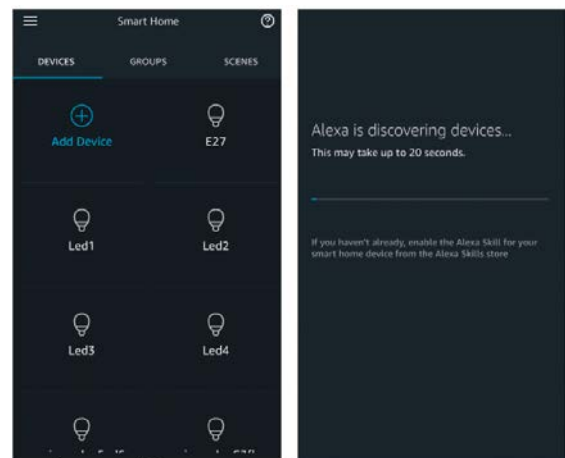
- Miután a **mimoodz** képességet engedélyezte, érintse meg a **Settings** (beállítások) gombot, és adja meg a **mimoodz** felhasználói fiókjának belépési adatait. Erősítse meg a csatlakozást a **Link Now** gomb megérintésével.



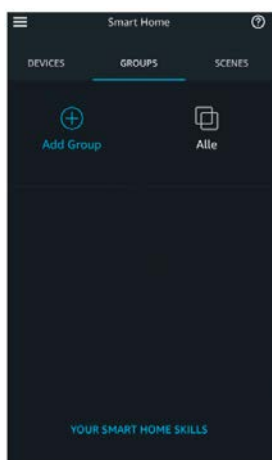
- Nyissa meg az Alexa szoftverében a menüt (bal belső sarokban lévő ikon), majd érintse meg a **Smart Home** (okosotthon) opciót.



- Nyomja meg a **Devices** (eszközök) gombot, majd érintse meg az **Add Device** (eszköz hozzáadása) gombot.



- Miután az Alexa megtalálta a WiFi-s konnektort, hozzáadja azt az eszközlístához – ugyanazon a néven, mint amelyiken a készüléket a **mimoodz** app is használja.



- Ha több WiFi-s okoseszközt (például WiFi-s konnektort, okoségőt, stb.) használ, akkor lehetősége van közülük kettőt vagy többet csoport(ok)ba rendezni, hogy együtt is vezérelhesse őket. Ez hasznos lehet például akkor, ha olyan lámpát használ, amelybe több égőt kell szerelni, vagy ha a szoba világítását több lámpa segítségével szeretné megoldani.



Tipp – csoportok és látványprofilok

- A MIMOODZ alkalmazás segítségével létrehozott csoportokat illetve látványprofilokat az Amazon Alexa rendszerével nem lehet használni.
- Az Alexa alkalmazás segítségével az konnektorokat csoportokba lehet rendezni, látványprofilok készítésére viszont nincs lehetőség.

7. Tisztítás és karbantartás

- A készülék tisztításához enyhén nedves, mikroszálas kendőt használjon. Erős vegyszerrel ne tisztítsa a WiFi-s konnektort.
- Figyeljen arra, hogy tisztítás közben víz ne juthasson a készülék belsejébe!

8. Garanciális tudnivalók

A Hama Kft. nem vállal semmilyen felelősséget olyan meghibásodásért, amely a termék hibás telepítéséből, nem rendeltetésszerű használatából vagy a használati útmutatóban foglaltak be nem tartásából ered.

9. Terméktámogatás

Amennyiben a termékkel kapcsolatban bármilyen kérdése merül fel, vegye fel a kapcsolatot a forgalmazóval. Bővebb információ: <http://hama.hu>.

10. Technikai információk

Bemeneti feszültség	220-240 V / 50 Hz
Kimeneti feszültség	220-240 V / 50 Hz
Legnagyobb átfolyó áram / teljesítmény	16 A / 3500 W
WiFi hálózat frekvenciája	2,4 GHz
Jeladó teljesítmény	0,0286 W
IP megfelelés	IP20 (belső használat)

11. Hulladékkezelés



Az elektronikus hulladék veszélyes hulladéknak minősül, kezelésekor az Európai Parlament 2012/19/EU rendeletének 14-es cikkelye szerint kell eljárni. Az elemek és akkumulátorok kezelésével kapcsolatos előírásokat az Európai Unió 2006/66/EC rendeletének 20. cikkelye tartalmazza. Életciklusa végén a készüléket különös gondossággal kell kezelni, elektronikus hulladék kezelésére felkészült hulladékgyűjtő udvarban kell leadni, vagy a vásárlás helyére kell visszazállítani. A pontos előírásokat az Európai Unió tagállamainak nemzeti szabályozása tartalmazza. A terméken, a használati útmutatóban vagy a csomagoláson szereplő áthúzott kuka piktogram jelzi, hogy az elektronikus hulladék kezelésére vonatkozó

szabályok a terméket is érintik. A veszélyes hulladék külön gyűjtése és szakszerű kezelése, adott esetben újrahasznosítása hozzájárul a kidobott termék környezetre gyakorolt hatásának minimalizálásához és az egészséges élet körülményeinek fenntartásához.

12. EU irányelvek alkalmazása



Jelen nyilatkozattal a Hama Kft. kijelenti, hogy a [00176533] számú termékben használt rádiófrekvenciás modul minden jellemzőjében megfelel az Európai Unió 2014/53/EU direktívájában meghatározott feltételeknek. Az EU direktíva teljes szövege megtalálható a www.hama.com weboldalon, a 00176533-as számú termékhez kapcsolódó letöltések között.